

EDUARD SCHABAK

TAKSAATORI MÄRKMED

I RAAMAT



METSAKORRALDUSE
BÜROO

2010

SISUKORD

SISSEJUHATUS

Metsapraktika faktide, võtete ja tulemuste

laialdase avaldamise vajalikkusest	9
Mitmesugustest eelarvamustest metsatakseerimise kohta	12

I OSA - METSAKORRALDUSTÖÖD

1) Taksaatori varustus	17
<i>Jalatsid</i>	17
<i>Rõivad</i>	23
<i>Kaitse sääskede ja kihulaste eest</i>	25
<i>Kaitse vihma ja niiskuse eest</i>	27
2) Taksaatori ööbimine	31
<i>Kroonumajas</i>	32
<i>Talupoja hütis</i>	36
<i>Küünis, rehe all, kuuris või riideaidas</i>	38
<i>Töökohal metsas</i>	39
<i>Rändav ööbimine</i>	39
<i>Püsiv ööbimine</i>	44
3) Taksaatori toitumine	49
<i>Kohapealsed saadused</i>	49
<i>Juurdeveetavad saadused</i>	51
<i>Sööginõud ja -riistad</i>	54
<i>Toidu valmistamine ja söömine</i>	59
4) Taksaatori tervis	64
<i>Üldine hügieen</i>	64
<i>Profülaktika</i>	67
<i>Ravimine</i>	69

II OSA - METSAKORRALDUSTÖÖD	74
I JAGU - VÄLITÖÖD	74
Tööde iseloom	75
<i>Esmane korraldus</i>	75
<i>Revisjon</i>	81
<i>Ümberkorraldus</i>	88
Metsakorraldussalga koosseis	92
Tööde üldine ettevalmistus	97
<i>Salgaülem</i>	98
<i>Noorentaksaator</i>	101
<i>Metsakonduktor</i>	101
Tööde jaotus	
<i>Teostajate vahel</i>	103
<i>Tööpaikades</i>	104
<i>Ajaliselt</i>	107
Välitööde läbiviimine	
<i>Esialgne tutvumine</i>	111
<i>Proovitükid ja mudelpuud</i>	114
<i>Takseerkirjeldus</i>	123
<i>Üldised nõuded</i>	125
<i>Eraldis ja selle kirjeldamine metsakorralduses</i>	134
<i>Eraldis ja kirjeldus revisjoni ajal</i>	137
<i>Eraldis ja selle kirjeldamine ümberkorraldamisel</i>	147
AUTORIST	157

AUTORIST

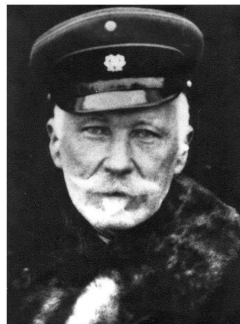
Eesti rahvusliku metsakorralduse alguseks loeme 16. detsembril 1919, kui verisulis Eesti Vabariigi metsavalitsuse juurde kutsuti tööle Eduard Schabak, kelle nimega on lahutamatu seotud metsakorralduse areng Eestis enne II maailmasõda.

Eduard Schabak sündis 20. juulil 1866. aastal Tartumaal Konguta vallas Kobilu karjamõisa rentniku pojana. 1885. aastal lõpetas ta Tartu kroonugümnaasiumi ja asus edasi õppima Tartu Ülikooli füüsika-matemaatika teaduskonna agronoomia osakonnas. Pärast ülikooli lõpetamist 1887. aastal otsustas aga noor II järgu agronoom jätkata õpinguid Peterburi Metsainstituudis. Metsainstituudi lõpetas Schabak 1889. aastal I järgu metsateadlasena. 1890. aastal alustas ta tööd riigimetsas, millele jäi truuks kuni pensionile minekuni 1934. aastal.

Eduard Schabaku elu- ja teenistuskäik on olnud mitmekülselt vaheldusrikas. Ta töötas abimetsaülemana III Pärnu metskonnas (hilisem Vastemõisa metskond) ja Kuramaal Wirtsavi metskonnas. Edasi juba metsakorraldustöödel nooremaksaatorina Minski kubermangus ning vanemtaksaatorina Kaasani ja Simbirski kubermangus. 1902. aastal abiellus Eduard Schabak Rosalie Laisiga ning jätkas teenistuskäiku Kaasani kubermangus Laichevi metskonnas I järgu metsaülemana.

Aastail 1904-1905 osales Eduard Schabak kahurväe lipnikuna Vene-Jaapani sõjas. Hiljem on ta vaimustunult meenutanud 30 päevast reisi läbi Siberi, mille kestel oli tal võimalus tutvuda Siberi ja Mandžuuria loodusega. Aastatel 1907-1909 töötas Eduard Schabak metsakorralduse revidendina Arhahangelski kubermangus ning 1909. aastast kuni 1919. aastani samal ametikohal Lääne-Venemaa kubermangudes, alalise asukohaga Minskis. 1916 aastal võttis ta lipnikuna lühikest aega osa I maailmasõjast Austria rindel.

1919. aasta sügisel saabus Eduard Schabak Eestisse ja alustas metsakorralduse organisatsiooni ülesehitusega. Juba 1920. aasta märtsiks, kui moodustati ametlikult metsakorralduse osakond, oli Eduard Schabakul valminud "Eesti Vabariigi metsakorralduse



Eduard Schabak
1866-1942

juhatuskiri“. See juhend jäi pikemaks ajaks metsakorraldustööde aluseks Eestis. 1927. a. võttis Schabak metsakorralduses kasutusele Morozovi ja Cajanderi metsatüpoloogia, kohandades neid meie oludele.

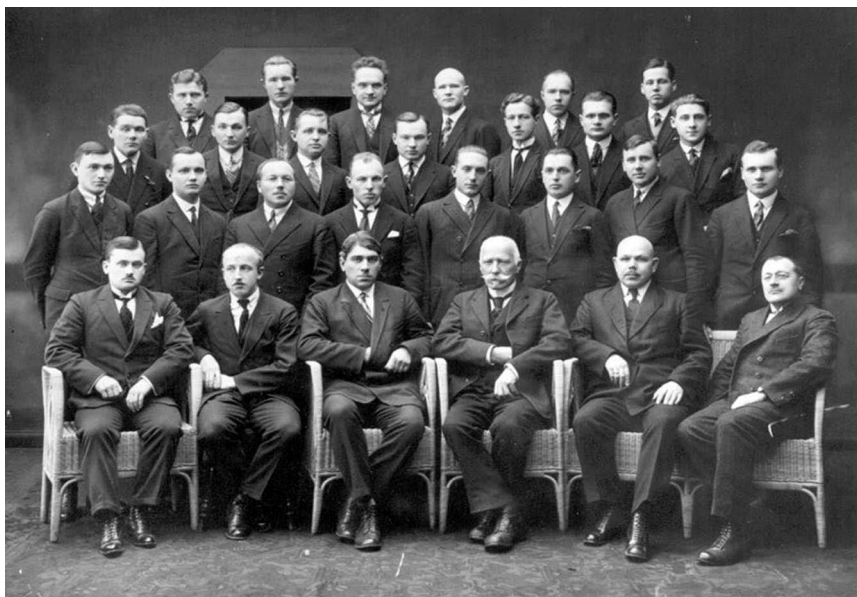
Praktilise tegevuse kõrval oli E. Schabak viljakas ka metsa- kirjanduse alal. Tema sulest ilmus "Taksaatori märkmed" 1913-1914. a., mis saavutas suure populaarsuse. "Neis märkmetes on palju armastust oma töö vastu ja palju väärtuslikku kogemust." kirjutas Schabaku kaasaegne, vanemtaksaator P. Elman "Lesnoi Žurnal" veergudel. Ajakirjas "Eesti Mets" ja "Eesti Metsanduse Aastaraamatus" ilmus Eduard Schabaku sulest üle 50 metsandusalase artikli (1921-1939). Särava isiksusena ei jätnud Eduard Schabak kedagi ükskõikseks, mistõttu ei tulnud tal puudust tunda ka oponentidest. Tänu tohutule kogemustepagasile ning ärksale vaimule ei suutnud ta kunagi leppida lühinägelikkuse, rumaluse ja mõttetü bürokraatiaga.

Eduard Schabak töötas metsakorralduse tippjuhina 1934. aasta 16. novembrini. Ka peale pensionile siirdumist võttis ta aktiivselt osa ühiskondlikust elust kuni oma surmani 17. mail 1942. aastal.

Toimetaja



Metsakorralduse büroo 1920



Metsakorralduse büroo 1926. a.

Istuvad: M. Papstel, E. Zimmermann, V. Lebedev, E. Schabak, K. Popov, E. Engel.
 I rida: K. Roosalu, E. Sar, V. Süld, H. Rebane, K. Maremäe, E. Soodla, J. Kase, E. Ernits.
 II. rida: A. Loskit, V. Maaser, O. Soolep, R. Nogur, E. Jögi, A. Palmet, J. Järv.
 III rida: L. Jögi, J. Kannelaud, T. Martna, A. Sprenk, J. Kuuse, F. Käämbre



Metsakorralduse büroo 4. mai 1934. a..

Istuvad: K. Roosalu, J. Mändvere, S. Kostjukovičš, E. Schabak, K. Popov, E. Zimmermann,
 V. Lebedev, E. Soodla, E. Saar, E. Jögi.
 Seisavad: V. Süld, A. Vohli, F. Käämbre, J. Vallner, J. Schoberg, P. Viidik, F. Schabak,
 V. Konstantjuk, E. Tomingas, J. Haugas, P. Nei, M. Papstel.